

Didáctica 2.0

MUSEOS EN FEMENINO

www.museosenfemenino.es

Guía didáctica



Museo del Prado

“La historia de las mujeres en el Museo del Prado”

Autoría

Antonia Fernández Valencia
Marián López Fernández Cao
Asunción Bernárdez Rodal



Guía didáctica

Museo del Prado

La historia de las mujeres en el Museo del Prado



CONTENIDO

1. Elección de los itinerarios
2. Objetivos
3. Contenidos que se abordan
4. Claves del análisis
5. Desarrollo de los itinerarios
6. Anexos de interés:
líneas generales de las actividades
7. Epílogo



1. ELECCIÓN DE LOS ITINERARIOS

Las políticas de igualdad impulsadas por los organismos políticos nacionales y transnacionales han promovido los principios de coeducación y de igualdad de oportunidades en todas las esferas de la vida pública. Sin embargo, la puesta en práctica de tales directrices políticas no siempre responde a dicho principio. Los museos, como centros de cultura y educación, no pueden mantenerse al margen de los principios de igualdad de oportunidades que se desarrollan en los marcos legislativos. Las instituciones museísticas deben acometer profundas reformas en sus políticas de gestión, difusión y adquisición del patrimonio histórico-artístico con el objetivo de revalorizar las aportaciones de las mujeres artistas.

La propuesta didáctica parte de la necesidad de impulsar la asociación de los museos y las instituciones educativas para crear estrategias conjuntas que permitan superar las desigualdades de género mediante un acercamiento crítico a la historia y teorías del arte.

Itinerarios en el Museo del Prado

Educar en igualdad exige enseñar a mirar y pensar desde perspectivas diferentes y no jerarquizadas. Es decir, romper con el pensamiento único y la idea de la existencia de verdades absolutas cuyo conocimiento cerrado proporciona valoración del saber.

EL conocimiento histórico e histórico-artístico se ha construido, prioritariamente, desde una perspectiva masculina que ha dejado en los márgenes todo aquello que

no tenía valor promocional para el sujeto masculino, con efectos perversos para la memoria de las mujeres.

Mirar hacia la producción cultural con una mirada feminista y de género permite relecturas que pueden ayudar a paliar parte de esa desmemoria histórica, ya que la producción cultural, obviamente, no pudo ignorar la sociedad que le sirvió de referencia, una sociedad en la que los protagonismos individuales en la toma de decisiones fueron contemporáneos de protagonismos colectivos sobre los que esas decisiones tuvieron consecuencias, así como las acciones y decisiones de estos colectivos (actividad o pasividad) afectaron a las relaciones con los grupos de poder. Pero, más allá de los grupos sociales de pertenencia, la variable género - es decir, el ser hombre o mujer- fue factor fundamental para condicionar las opciones vitales de los individuos, sus posibilidades de ser social. Esta es la idea motriz de la que parten nuestros itinerarios y que pretendemos sacar a la luz a través de las reflexiones que las obras de arte, en este caso pintadas, permiten.

La riqueza iconográfica de la exposición permanente del Museo del Prado ofrece numerosas posibilidades para elaborar propuestas de recorridos didácticos que permitan visibilizar el protagonismo social de las mujeres y las características de las relaciones de género en las sociedades europeas de los siglos XV al XIX. Entre todas ellas, hemos querido comenzar por dos que nos parecen especialmente significativos por su capacidad para revalorizar la contribución de las mujeres en la evolución de las sociedades y hacer visibles aspectos de la discriminación femenina, así como por su claridad conceptual a efectos de ser utilizados en



1. ELECCIÓN DE LOS ITINERARIOS

niveles educativos diferentes. Sus títulos: Las mujeres y el poder y Los trabajos de las mujeres. Propuestos desde el Instituto de Investigaciones Feministas, ambos itinerarios se han elaborado con la colaboración del equipo didáctico del Museo.

La guía didáctica está orientada, esencialmente, hacia la enseñanza de la Historia y la Historia del Arte, aunque consideramos que puede tener interés y ser de utilidad para quienes quieran acercarse a la pintura desde otras disciplinas académicas.

2. OBJETIVOS

Los objetivos del proyecto se enmarcan en una concepción didáctica de la enseñanza que liga el aprender al pensar y el pensar a las fuentes documentales que conservamos de las diferentes sociedades, o fuentes primarias. Con ellas se construye el conocimiento histórico, y es en esa dinámica creativa en la que queremos implicar al alumnado. Utilizar la pintura también nos pone en contacto con la creación y los lenguajes del arte, aspectos que intentamos trabajar en algunas líneas esenciales: por qué la creación es fundamentalmente masculina? Por qué tan escasa memoria de la creación femenina? Qué modelos de feminidad y de relaciones de género nos muestran los lenguajes del arte? Dónde encuentran su inspiración? Apreciamos cambios significativos entre los siglos XV-XIX?

Por otra parte, el trabajo con la pintura como documento social también nos puede poner en contacto con la capacidad creativa del alumnado. Las obras pueden ser punto de partida para creaciones personales en formatos y soportes diversos en función de las capacidades o el interés que el alumnado evidencie: pintura, escultura, dibujo, fotografía, instalaciones, creación con programas informáticos.



2. OBJETIVOS

Los objetivos, pues, podrían sintetizarse en:

- Favorecer una educación en igualdad desde la perspectiva de género.
- Fomentar el pensamiento crítico y la capacidad creativa.
- Enseñar a mirar la pintura como documento social y revalorizar la iconografía de los libros de texto como instrumento didáctico.
- Enseñar a mirar las obras desde una perspectiva de género y feminista
- Sacar a la luz protagonismos femeninos –individuales y colectivos– significativos.
- Visibilizar mujeres pintoras y hacer visibles su escasa representación en los museos.
- Orientar la mirada para detectar relaciones de poder o jerarquización en función de la posición y el tamaño de las figuras, así como de la dirección de la mirada
- Evidenciar el papel histórico de las mujeres en las sociedades agrarias.
- Romper mitos respecto a la educación y formación de las mujeres en diversos campos de conocimiento y actividad
- Rescatar el papel de las mujeres en la política internacional a través de ejemplos de mujeres de las dinastías reinantes en España.
- Hacer visible la discriminación histórica de las mujeres, especialmente en aspectos de herencia, formación y trabajo.
- Poner en valor trabajos históricamente asociados a las mujeres en el ámbito doméstico.
- Ayudar a tomar conciencia de algunas de las situaciones de riesgo y mortalidad que históricamente han padecido las mujeres, con especial atención a la mortalidad por parto y la violencia sexual.
- Ofrecer referencias de vida en femenino a jóvenes de ambos sexos.
- Reforzar la identidad individual y relacional del alumnado
- Enriquecer la percepción de la realidad desde diversas perspectivas.
- Reforzar los principios de empatía y comprensión de los otros, de otras sensibilidades e identidades.
- Desarrollar el gusto por el Arte.



3. CONTENIDOS QUE SE ABORDAN



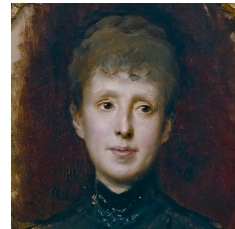
Los itinerarios elaborados para el Museo del Prado abordan dos temáticas básicas: Las mujeres y el poder y Los trabajos de las mujeres. Aunque tienen una clara relación entre sí, ya que el primero tienen numerosos elementos que le permiten integrarlo en el segundo, podemos decir que tienen un profundo carácter complementario desde el punto de vista social, ya que el primero recoge fundamentalmente los trabajos y biografías de las mujeres de casas reales y nobiliarias, mientras el segundo, aún incluyendo algunos ejemplos de mujeres de esos grupos por su actividad política, se centra esencialmente en los trabajos de las mujeres de clases medias y populares.



3. CONTENIDOS QUE SE ABORDAN

En el itinerario *Las mujeres y el poder* podremos encontrar biografías de reinas y regentes en el gobierno de los reinos de España o países con los que establecieron relaciones, así como biografías de mujeres de la nobleza, que nos ponen en contacto con:

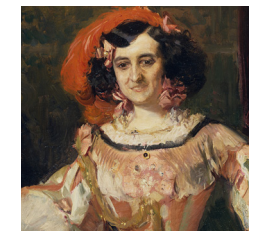
- Reinas y regentes en la Historia de España (siglos XV-XX)
- Discriminación femenina en la sucesión a la corona: cambios legislativos
- Cambios dinásticos en la Historia de España: papel de las mujeres en el gobierno de los Estados
- Papel de las mujeres de las Casas Reales en las Relaciones Internacionales
- Papel de las mujeres de las Casas Reales en los intercambios y difusión cultural
- Mecenazgo cultural de mujeres de las Casas Reales y nobiliarias
- Papel de las mujeres en la administración y defensa de patrimonios
- Educación de las mujeres de las élites
- Natalidad y mortalidad por parto
- Resistencias, reivindicaciones y asociacionismo femenino en el siglo XVIII
- La Junta de Damas de Honor y Mérito: reformismo social desde la perspectiva del cuidado
- Imagen de las mujeres: discursos, vestuario, adornos... y su posible significado desde la concepción del cuerpo de las mujeres.
- La tipología de los retratos reales: el lenguaje del retrato individual y del retrato familiar.
- El viaje en la Europa moderna: transportes y tiempos.
- Pintores y pintoras en la producción de retratos en los siglos XVI-XIX



3. CONTENIDOS QUE SE ABORDAN

En el itinerario Los trabajos de las mujeres se abordan fundamentalmente:

- Los trabajos de las mujeres en el ámbito doméstico (gestión, limpieza, alimentación, educación, cuidado....) y su valor social.
- Los trabajos higiénico-sanitarios de atención y cuidado a la madre y la criatura en el parto y postparto, así como los peligros para la vida de ambos. Formación y saberes de parteras o comadronas.
- El papel de la iconografía religiosa en la difusión de modelos de identidad femenina.
- Educación y saberes de las mujeres: mundo laico y religioso
- Límites para la formación y desarrollo profesional de las mujeres.
- Mujeres pintoras en la exposición permanente del Museo del Prado: Sofonisba Anguisola y Clara Peeters
- Los trabajos de las mujeres en las sociedades preindustriales: tareas agrícolas, ganaderas y de distribución-comercialización de materias primas en mercados locales.
- Mujeres Ilustradas: mecenazgo y creación cultural
- Los inicios del movimiento feminista en España
- Biografías de mujeres significadas a través de sus retratos.
- Permanencias y cambios en la representación de las mujeres y de la familia: el papel publicitario del retrato real.
- Pintores y pintoras en la producción de pintura religiosa y de género en los siglos XV-XVIII



4. CLAVES DE ANÁLISIS

La colección permanente del Museo del Prado apenas expone obra de mujeres, aunque existe un fondo que se acerca a las 40 obras en toda su colección. Esta realidad nos pone en contacto con una de las ideas clave de toda lectura feminista: la necesidad de marcar **la ausencia o escasa presencia de las mujeres** que va asociada, en nuestro caso, a una falta de reconocimiento social (no necesariamente histórico, ya que algunas de las pintoras que hoy conocemos tuvieron un alto reconocimiento en su tiempo, de ahí su presencia como pintoras de Corte, por ejemplo), pero también, no debemos olvidarlo, a una realidad social que impidió que las mujeres tuvieran las mismas opciones educativas, formativas y profesionales que los varones para desarrollarse como pintoras. Para explicar la posición de las pintoras, una lectura de género y feminista tiene que recorrer, necesariamente, las dos vías señaladas.

Nuestros recorridos seleccionan las obras que estaban expuestas en el momento de la realización: dos retratos elaborados por Sofonisba Anguisola y un bodegón de Clara Peeters. La dualidad **ausencia / presencia** también se aplicará a la lectura de las obras, ya que la ausencia puede asociarse a límite, a discriminación femenina en determinados espacios de formación, trabajo o toma de decisiones, por ejemplo.

Junto a la autoría –que evidencia la gran desmemoria social sobre la creación femenina-, la riqueza del Museo del Prado, desde nuestra perspectiva, está en la gran diversidad de las formas de la representación femenina que nos ofrece. Las iconografías costumbristas, religiosas o mitológicas; las derivadas de los deseos de comunicación y publicidad del poder político; las formas de representar a hombres

y mujeres en los retratos. . . ., nos permiten transitar ampliamente por los **discursos** (modelos deseables/ modelos rechazados; discursos religiosos & discursos laicos sobre las funciones sociales de las mujeres) y **las realidades de las vidas de las mujeres y de las relaciones de género.**

Trabajar sobre estas representaciones de manera hipotético-deductiva nos conducirá también a **las leyes** que consolidaron las diferencias en la posición social de hombres y mujeres, es decir, a **la discriminación** femenina, así como a preguntarnos por las resistencias y los momentos de cambio hacia mayores niveles de igualdad.

Las biografías quieren ser algo más que una memoria personal de mujeres destacadas. Nos permiten acercarnos a prácticas de vida que, dada la imagen infravalorada y victimista dominante sobre las mujeres del pasado, pueden sorprender al alumnado y al público lector por los niveles de formación, capacidad de actuación autónoma, capacidad creadora, o iniciativa en la puesta en marcha de proyectos de vida personales y colectivos que evidencian. Mostrar historias de vida femenina que contribuyan a cambiar las percepciones sociales generalizadas que infravaloran la histórica contribución social de las mujeres, es una línea esencial de trabajo.

Dada las características del mercado del arte en los siglos estudiados, las biografías se centran, prioritariamente, en las mujeres de las élites, ya que son los retratos personalizados los que nos conducen a sus vidas.



4. CLAVES DE ANÁLISIS

Es importante fortalecer la idea de la **diversidad social entre las mujeres**, que debe ser vista en términos que no se contradigan con la homogeneidad legislativa que las penalizó, generando discriminaciones comunes a todas ellas, en el plano relacional con los varones de sus respectivos grupos. En este sentido, los retratos de las mujeres de las élites, que nos conectan con sus historias de vida, son también una vía para hablar de los problemas que compartieron con otras mujeres de su tiempo: la discriminación, los límites y algunos de los problemas asociados a su tarea como madres y esposas, así como de las **resistencias y transgresiones** femeninas, de sus estrategias familiares y sociales, de éxitos y fracasos en el proceso de avance hacia la igualdad.



5. DESARROLLO DEL ITINERARIO

Dada la extensión de los itinerarios, así como la amplia información ya incorporada con cada una de las obras, se ha realizado una selección de obras de cada uno de ellos y se propone una serie de actividades que pueden servir de referencia para:

- Implementar la capacidad de lectura de las obras desde las perspectivas propuestas.
- Favorecer la relación de ciertas iconografías con las historias que les sirvieron de base potenciando la lectura de las mismas.
- Reflexionar sobre las temáticas que reflejan, las funciones sociales de hombres y mujeres que sugieren y los discursos sobre las relaciones de género que parecen haber apoyado en su tiempo.
- Ampliar los conocimientos contextuales de la obra en conexión con los proyectos curriculares y conectarlas con discursos, situaciones y figuras femeninas representativas de su tiempo.
- Relacionar discursos y realidades del pasado con el presente.
- Tomar conciencia de la importancia del arte como instrumento ideológico.
- Fomentar el gusto por el arte y la capacidad de creación artística.
- Desarrollar autonomía y sentido crítico para formular y/o valorar interpretaciones de retratos e iconografías.
- Tomar conciencia de la no inocencia de la producción cultural y desarrollar competencias para descodificar sus mensajes.

La selección se presenta organizada por temáticas o conceptos con sus correspondientes salas, lo que podría servir, además, para que el profesorado oriente trabajos en grupo y se pueda profundizar en conceptos o temáticas específicas.

Se ha procurado combinar las obras de forma que se optimice el recorrido evitando retrocesos, pero es ineludible, a veces, incorporar bajo un mismo concepto obras que se encuentran en espacios diferentes. En este caso, las explicaciones anuncian las salas en las que se encuentran distribuidas para que se pueda mantener la continuidad de la visita.

Las actividades sugeridas tienen dos modalidades. Las Actividades propuestas inciden fundamentalmente en la lectura directa de las obras y las informaciones que pueden deducirse de la misma. Es decir, el alumnado puede crear conocimiento en función de lo que ve, sus conocimientos y sus concepciones sobre las funciones sociales de hombres y mujeres, sobre las relaciones de género. Sus interpretaciones permitirán que el profesorado conozca no solamente sus conocimientos sobre historia o pintura, sino el universo mental que las inspira, los discursos que las orientan.

Las Actividades complementarias aluden a las que pueden realizarse fuera del marco museístico y suponen reflexión pausada, investigación en otras fuentes, puestas en común y debates, trabajos con fuentes orales y familiares o creaciones personales que relacionen nuestro tiempo con las obras vistas en los itinerarios y desarrollen la capacidad creativa de forma más intensa.

Obviamente, el profesorado debe elegir o adaptar estas propuestas en función de los conceptos que desee trabajar y el nivel experiencial que tenga el alumnado, no solo en la lectura de obras pictóricas como documento histórico sino en trabajo desde perspectivas de género y feministas.

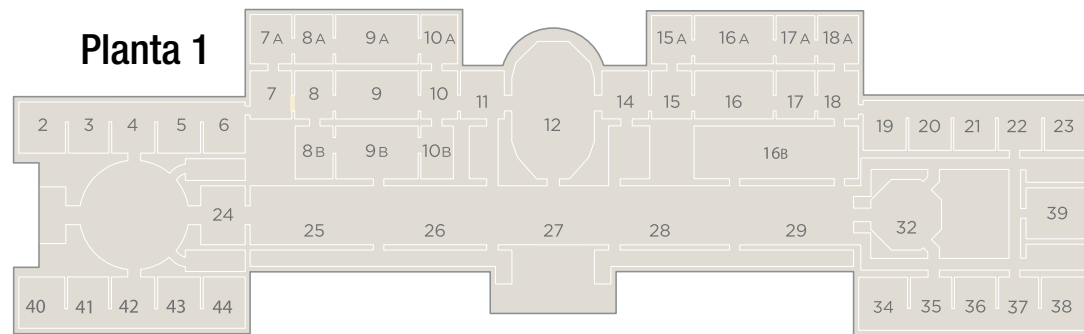


5. DESARROLLO DEL ITINERARIO

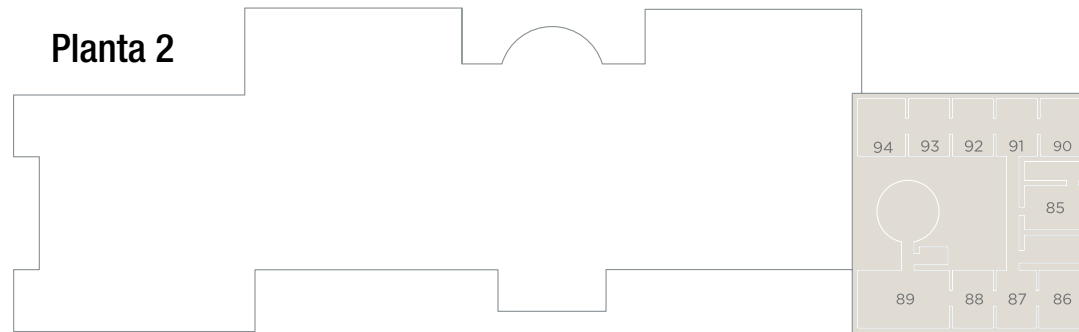
Planta 0



Planta 1



Planta 2



planos del museo





La Virgen de los Reyes Católicos

Sala 51A: La virgen de los Reyes Católicos

Comenzamos el itinerario con una obra que nos pone en contacto con diversos aspectos de las mujeres en la historia y puede conducirnos a temas diversos de Historia de España en la Edad Moderna :discursos sobre la maternidad (La Virgen María aparece esencialmente como madre, sin signos que la asocien explícitamente a la divinidad, en una humanización que favorece la empatía con las mujeres, modelo que parece haber sido iniciado por Robert Campin)), la ausencia de mujeres en el estamento religioso (puede servir de apoyo para preguntarse si existían o no órdenes religiosas femeninas y qué funciones se asociaban a cada género) y las mujeres y el poder (la reina Isabel y la infanta en la escala sucesoria).

El profesorado decidirá cuándo debe leer el alumnado el texto incluido en el itinerario.

La pirámide de representación nos puede conectar con las relaciones Iglesia –Estado y con las políticas religiosas que se emprenden en tiempos de Isabel y Fernando: reformismo de órdenes religiosas, colaboración en el proyecto de cristianización de las tierras incorporadas a la Corona de Castilla (Granada, territorios americanos) e incremento de la intolerancia religiosa que finalizará con la prohibición de las religiones judía y musulmana y la expulsión de quienes no aceptan la conversión al cristianismo a partir de 1492.

También nos puede poner en contacto con la pintura de devoción, especialmente con las pinturas que incorporan los retratos de donantes, de las que pueden encontrar



otros ejemplos en salas cercanas. Todas suelen tener características comunes desde la perspectiva de género: los hombres y mujeres se reparten a ambos lados de la imagen o imágenes religiosas seleccionadas, ocupando los varones la posición a la derecha de la imagen (nuestra izquierda), posición de privilegio, y hombres y mujeres suelen acompañarse de un libro, además de algunas figuras consideradas Santas de su especial devoción. Esta asociación de la oración a la lectura, habitual también en la iconografía de la Anunciación a partir del siglo XIV, es importante para pensar en las formas de educación de las mujeres. Y puede permitirnos investigar sobre algunas de las mujeres escritoras o maestras de su tiempo.



Actividades propuestas

1. Observa cuidadosamente la obra y describe la distribución de figuras en el espacio.
2. ¿Puedes identificar a alguna de ellas y la categoría social a las que puedas asociarlas?
3. ¿Cómo interpretarías esta forma de distribución de los personajes? ¿Quiénes te parecen más importantes?
4. ¿Cómo interpretas la situación representada? ¿Qué papel juega la imagen de una mujer con niño en la parte central y superior de la imagen?
5. ¿Te parece que la pintura ofrece una imagen de igualdad entre hombres y mujeres? Argumenta tu respuesta.
6. Intenta localizar otras obras similares a esta en el recorrido del Museo, es decir, con figuras religiosas y retratos de hombres y/o mujeres, e indica características comunes a todas ellas. ¿A qué siglo/s pertenecen?

Actividades complementarias

- a. Poner en común y debatir en el aula sobre las cuestiones planteadas
- b. Realiza una lectura detallada de la información que contiene este cuadro en el itinerario Las mujeres y el Poder e intenta elaborar un informe sobre la figura y el gobierno de Isabel I de Castilla. Puedes ampliar esa información en las líneas que despierten para ti mayor interés o que el profesorado considere adecuadas.
- c. Encontrar imágenes de maternidad similares en otros periodos históricos y en los tiempos actuales. ¿Qué cambia y permanece?
- d. Investigar sobre las biografías de Beatriz Galindo, Florencia Pinar y Beatriz de Silva, todas ligadas a la Casa de Isabel I de Castilla.
- e. Investiga sobre las posibilidades de educación y formación profesional de las mujeres en la Edad Moderna



Las tres imágenes que reunimos en este apartado reflejan algunos de los discursos esenciales en la construcción de la maternidad en la Europa de la Edad Moderna ofreciendo modelos de referencia a hombres y mujeres.



Sala 52C: El Nacimiento de la Virgen

El nacimiento de la Virgen apoya el discurso a favor de la natalidad en una Europa que necesita crecer en población y recursos, al tiempo que refleja la necesidad de cuidados para la madre y la criatura en los primeros momentos del parto, sugiriendo así los peligros que la situación llevaba asociados. El trabajo, la solidaridad y los saberes de las mujeres son el principal apoyo para ambos. El Museo expone otros nacimientos de la Virgen y de San Juan en los que podemos observar, con mayor detalle, cómo se afanan las mujeres en las atenciones de alimentación, higiene y cuidado de la madre y la criatura, así como algunos de los utensilios utilizados en esa tarea.



Sala 52B: Santa Ana, la Virgen, Santa Isabel, San Juan y Jesús niño

La asociación de Santa Ana, Isabel y María en el cuidado de los pequeños Juan y Jesús, sirve de referencia de las tareas de cuidado familiares, al tiempo que nos ofrecen referencias de vestuario que conectan con discursos clásicos: cabeza y cuerpo cubierto, que no parecen facilitar el movimiento. El pudor y control del cuerpo de las mujeres está asociado, históricamente, a las formas vestir.





Sala 49: Camilla Gonzaga, condesa de San Segundo, y sus hijos

El retrato de Camila Gonzaga y sus hijos traslada este discurso al mundo laico: la mujer cuida y educa a los hijos en las primeras edades, siendo la transmisora de los valores sociales básicos. La figura de Camila nos conecta también con la educación de las mujeres y las redes de servicio-colaboración que se pueden establecer entre ellas, como se ha desarrollado en el texto que acompaña esta obra en el Itinerario Los trabajos de las mujeres.



Actividades propuestas

1. Observa la representación de El nacimiento de la Virgen ¿cuántas figuras observas?
2. ¿Qué tarea realiza cada una de ellas?
3. ¿Cómo te parece que se encuentra la mujer que está en la cama?
Intenta contar la historia de lo que está sucediendo.
4. ¿Sabes quiénes son, en la historia del cristianismo, las figuras de Santa Ana, Santa Isabel y María? Puede ser el momento de investigar sobre ellas.
5. ¿Cómo van vestidas las mujeres en ambos cuadros?
6. Observa con atención el cuadro de Camila Gonzaga y sus hijos: qué edad aproximada te parece que tienen?
7. ¿A qué sector social te parece que pueden asociarse?
8. ¿Qué relación se establece entre madre-hijos? ¿Con cuál de los tres te identificarías más?

Actividades complementarias

- a. Realiza una lectura detallada de los informes que acompañan estas obras en el itinerario Los trabajos de las mujeres.
- b. Tras visualizar estos cuatro y otros similares en las salas, elabora un informe sobre los modelos de maternidad que ofrecen las obras religiosas y los retratos familiares.
- c. Reflexiona sobre los puntos en común y las diferencias que puedas encontrar con nuestro tiempo. Investiga sobre las imágenes de la maternidad que ofrecen actualmente la publicidad, el cine, los comics o las series de televisión, por ejemplo.
- d. Investiga sobre los modelos de maternidad que se pueden encontrar en las fotografías familiares del siglo XX. Las colecciones de fotografía de tu familia pueden ser un excelente instrumento que puedes comparar, en el aula, con los de otras familias.
- e. Investiga la historia de Santa Ana y San Joaquín, Santa Isabel y San Zacarías o La Virgen María y San José.
- f. Investiga sobre la formación y funciones de las mujeres de la nobleza en la gestión de los patrimonios familiares.
- g. Realiza fotografías de escenas familiares en las que se aprecien relaciones de padres y madres con hijos e hijas. Salir a la calle a realizar un reportaje sobre el tema puede ser una excelente opción para, posteriormente, organizar una exposición escolar.



La sala 56 del Museo presenta una colección de retratos que nos conecta con mujeres muy significadas en el gobierno de los Estados de la Corona de los Austrias (Juana de Austria, Isabel Clara Eugenia) y el de reinas consortes (Isabel de Valois, Ana de Austria) e infantas de la casa de Austria (Catalina de Austria, reina de Portugal). Algunas de ellas destacaron, además, por su religiosidad, su mecenazgo y su intento de traspasar barreras impuestas a las mujeres. A través de sus biografías podemos encontrar, por otra parte, su disponibilidad incondicional al servicio de la dinastía, su papel en la política internacional para la consecución de los proyectos reales y en la difusión de cultura y prácticas sociales, su esmerada educación... y, por supuesto, algunos de las limitaciones y problemas que tuvieron en común con las mujeres de su tiempo: límites en la herencia, límites para planificar su vida en el marco de una sociedad patriarcal que controla las decisiones, posibilidades de ser social y vida de las mujeres, así como los peligros que van asociados, hasta tiempos muy recientes, a la maternidad: la alta mortalidad por parto.

La lectura de las vidas de estas mujeres que se ofrecen en el Itinerario Las mujeres y el poder puede permitir pensar sobre las características en las que se realizan sus viajes entre capitales europeas distantes, así como sobre los problemas que genera el alejamiento de la familia de origen a unas edades muy tempranas y con escasas posibilidades de reencuentro. Para paliar la distancia, las esposas de reyes suelen viajar con un séquito de hombres y mujeres que actuarán de soporte y consejo en su viaje y estancia en su país de destino. Los procesos de adaptación nos ofrecen respuestas vitales muy diferentes. Problemas emocionales similares debieron sentir las mujeres y familias de las clases medias y populares ante el

fenómeno creciente de la emigración a tierras americanas, aunque la dimensión de sus realidades y procesos de asentamiento fueran absolutamente diferentes.



Sala 56: Catalina de Austria, esposa de Juan III de Portugal



Sala 56



Doña Juana de Austria



La reina Ana de Austria



La infanta Isabel Clara Eugenia y
Magdalena Ruiz



Isabel de Valois sosteniendo un retrato
de Felipe II



Actividades propuestas

1. Observa los retratos de esta sala: ¿qué color o colores son dominante? ¿Cuál puede ser la causa?
2. ¿Qué objetos son dominantes en el adorno? ¿Te sugieren riqueza, lujo, discreción, austeridad, poder,?
3. ¿Qué tipo de artesanías o industrias llevan asociados? ¿De dónde podrían proceder las materias primas y piedras preciosas?
4. ¿Qué expresiones son dominantes en el rostro? (alegría, serenidad, inquietud, inteligencia, dolor, seguridad, satisfacción,?)
5. ¿Qué imagen de las mujeres de la Corte te sugieren?
6. En la sala hay un retrato pintado por Sofonisba Anguissola., ¿Conocías a esta pintora de la Corte de Felipe II? Encuéntralo y describe las características de la pintura.

Actividades complementarias

- a. Lee los textos que acompañan los retratos de estas reinas o infantas de la casa de Austria en los reinos de España en el Itinerario Las mujeres y el poder.
- b. ¿A qué dinastía y país pertenecen? ¿Cómo imaginas su viaje hacia su país y ciudad de destino?
- c. ¿En qué espacios europeos desarrollaron su actividad política?
- d. Intenta ponerte en el lugar de alguna de ellas: ¿qué te resultaría más doloroso al abandonar el país? ¿Qué y a quiénes te gustaría llevar contigo? ¿Qué tipo de espacio y forma de vida te gustaría organizar a tu llegada a tu lugar de destino para sentirte bien?
- e. ¿A qué edad suelen contraer matrimonio? ¿Con qué frecuencia se producen nacimientos? Llegan fácilmente los niños y niñas a la edad adulta?
- f. Encuentra ejemplos de mortalidad infantil y mortalidad por parto entre las biografías narradas en el itinerario Las mujeres y el poder
- g. Desarrollar un ensayo sobre el trabajo de las mujeres de las Casas Reales y realizar un debate respecto a esta temática en el aula.
- h. Ampliar la biografía de la figura femenina que le parezca más interesante.
- i. ¿Conoces casos de emigración femenina en tu ámbito familiar? Puedes investigar en las últimas cuatro generaciones.
- j. Realizar retratos de personas de la clase, la familia y el sector social que más les interese con la técnica que les parezca más adecuada. Pueden crear o enriquecer su galería escolar.



Las salas 52 y 49 nos han acercado a trabajos comunes a la mayoría de las mujeres. Si la sala 56 nos ha acercado a los trabajos de las mujeres ligadas a los grupos de poder, las salas 55 y 57 nos acercan a los trabajos de las mujeres de los sectores más populares, sectores que en el itinerario Los trabajos de las mujeres encontraremos también en las salas 15A, 91, 94 y 36, recorriendo así situaciones de los siglos XV al XVIII.

La sociedad europea de la llamada Edad Moderna es una sociedad fundamentalmente agraria, a pesar del crecimiento urbano e industrial que se produce en determinados países. En la España de los Austrias –siglos XVI-XVII- se produce una desaceleración del crecimiento industrial con importantes consecuencias en el tejido social. La pintura española, especialmente la del siglo XVII, nos ofrece un panorama cargado de retratística –nobiliaria, religiosa, sectores de capas depauperadas- en la que está ausente la clase media. La propia pintura religiosa o mitológica –ciertas obras de Murillo, Ribera y Velázquez, por ejemplo- se impregna de los tonos terrosos y los rostros cuarteados por el trabajo al aire libre en el mundo agrario.

Los trabajos de las mujeres van esencialmente asociados a los trabajos de esa economía agraria y a la distribución de los productos que de ellas se derivan (aves, pescado, leche, quesos, frutas y verduras...). Las representaciones de esos mercados son más frecuentes en los países donde la pintura de género recibe mayor impulso, es decir, en los Países Bajos y en Alemania, donde desaparecen los encargos de pintura de devoción tras la reforma religiosa.

La producción textil, especialmente el hilado, ha estado asociado, históricamente, a las mujeres. Las Hilanderas de Velázquez y La Industria de Goya, entre las que media más de un siglo, reflejan la ausencia de cambio significativo en la sociedad española.

Más allá de la colaboración en la producción de la unidad familiar (agricultura, ganadería, comercio) o en la industria textil, las mujeres siempre han tenido a su cargo tareas de cuidado asociadas que conllevan trabajos de muy diversa índole: el abastecimiento de agua, la alimentación y la higiene en el ámbito doméstico son algunas de ellas. La pintura de Goya nos pone en contacto con muchas de estas actividades que tuvieron un papel esencial para la calidad de vida de la unidad familiar.

Las obras El cambista y su mujer (sala 55) y La vendimia (sala 94) nos conectan con el colaboracionismo hombres-mujeres en la gestión de la economía familiar, una colaboración que los libros de texto y la historiografía ha mantenido oculta hasta nuestros días.

La Mesa pinta por Clara Peeters (sala 16A) puede ser una metáfora de la ocultación de los trabajos de las mujeres. Las tareas de limpieza, preparación y conservación de alimentos, quedan explícitas en los productos y objetos tan cuidadosamente presentados. La química está siempre presente en la cocina y los saberes que tradicionalmente han compartido y se han transmitido a través de la palabra y la enseñanza directa las mujeres entre sí.





Sala 15A: Las hilanderas



Sala 36: La industria





Sala 55: El cambista y su mujer



Sala 94: La vendimia





Sala 16B: Mesa



Sala 16B: Las lavanderas





Sala 57: Mercado



Actividades propuestas

1. Describe detalladamente lo que ves en la obra El cambista y su mujer e interpreta lo que crees que está pasando.
2. Qué relación se establece entre los esposos? ¿Puedes imaginar de qué están hablando? ¿Qué saberes debían tener?
3. ¿Te parece que mantienen una relación de igualdad? ¿Quién tomará las decisiones? Argumenta tu respuesta.
4. Describe la pintura El mercado.
5. ¿Qué trabajos realizan las mujeres? ¿Qué saberes necesitan? ¿Dónde los habrán adquirido?
6. ¿Qué relaciones percibes entre hombres y mujeres?
7. Observa bien la escena e intenta crear una historia lo más completa posible de las relaciones que se establecen entre hombres y mujeres
8. Observa detalladamente la obra Las Hilanderas: (sala 15A): ¿en qué condiciones se realiza el trabajo? ¿Consideras que sería un trabajo bien remunerado?
9. Ahora observa el fondo del cuadro: ¿qué está ocurriendo? ¿Cómo visten las mujeres? ¿A qué grupos sociales podrías asociarlas?
10. Observa detenidamente la Mesa pintada por Clara Peeters (sala 16A) e intenta deducir el tipo de saberes que hay detrás de los objetos, los manjares presentados y los soportes sobre los que se encuentran. ¿Cuáles crees que serían propios de las mujeres?

Actividades complementarias

- a. Realiza una investigación sobre los trabajos de las mujeres de tu familia a los largo del siglo XX. !!!Te sorprenderás!!!
- b. Investiga sobre la historia de celos y relaciones de poder entre mujeres y diosas que se desarrolla en la llamada Fábula de Aracne representada en el fondo del cuadro Las Hilanderas
- c. Actualmente existen lavanderías públicas. Investiga sobre la existencia de lavaderos públicos en tu localidad y sobre sus características. ¿En qué condiciones higiénico-sanitarias y de temperatura realizaban las mujeres este trabajo?
- d. Tras la observación de estas obras y de otras similares, elabora un informe sobre los trabajos de las mujeres en las siguientes líneas: trabajos compartidos con los hombres, trabajos realizados casi exclusivamente por las mujeres, trabajos asociados al cuidado del ámbito doméstico y sus habitantes, trabajos escasamente realizados por mujeres.
- e. ¿Existen diferencias importantes actualmente respecto a los trabajos realizados por hombres y por mujeres?. Intenta pensar sobre los trabajos en los que se sigue observando una gran diferencia de género.
- f. Investiga sobre pintoras europeas contemporáneas de Clara Peeters y Sofonisba Anguissola.



La retratística de la España de los Austrias nos ha acostumbrado al retrato individual, solitario, de reyes, reinas, infantas.... Son retratos de intercambio y visibilidad del poder real en espacios diversos; retratos de presentación y de recuerdo familiar....

Los tres retratos que mostramos ahora parecen haber tenido una función institucional complementaria ligada a las posibilidades de sucesión de la monarquía. El exquisito retrato pintado por Velázquez y conocido como Las meninas, podría haber tenido la función de presentar a la infanta heredera antes del nacimiento del príncipe Carlos –que reinará como Carlos II-. Felipe IV lo tuvo siempre en su despacho. Su lectura nos acerca a algunos de los diversos mundos personales que se mueven en la Corte, en este caso ligados a la Infanta Margarita: pintores, funcionarios-gestores, entretenedores del tiempo, cuidadoras y personas de la nobleza seleccionadas para ejercer como damas de compañía.

El retrato de La familia de Felipe V, pintado por van Loo, tiene una función diferente: perdida la línea de sucesión dinástica en la Casa de Austria por falta de descendencia, el nuevo rey muestra una extensa familia con varones suficientes como para garantizar la sucesión-como así ocurrirá- sin problemas.

Los colores, los trajes, los gestos de manos y rostros, muestran un cambio radical respecto a la retratística de la casa de Austria. Se anuncian otros tiempos desde muy diversos puntos de vista.

El retrato de La familia de Carlos IV que nos ofrece Goya incorpora elementos de

ambos modelos: autorretrato del pintor y familia extensa del monarca. Pero pinta mucho más. Es interesante hacer notar el papel central de las reinas en los retratos de la dinastía Borbón. El estudio de su papel en la Corte quizá nos ayude a explicarlo.



Sala 12: Las Meninas





Sala 32: La familia de Carlos IV



Sala 39: La familia de Felipe V



Actividades propuestas

1. Observa y describe el espacio y los personajes que aparecen en el cuadro Las meninas, de Velázquez, conocido inicialmente como La familia del Felipe IV (sala 12). Intenta asociarlos a oficios y grupos sociales (casa real, Nobleza, burguesía, grupos populares).
2. ¿Quién ocupa el centro del cuadro? ¿Qué actitud mantienen respecto a ella el resto de los personajes?
3. ¿Dónde se encuentra la imagen de los reyes?
4. Imagina la historia que se está desarrollando y que Velázquez ha querido inmortalizar en esta instantánea. Procura no ignorar a ninguno de los personajes.
5. ¿Qué características tienen los trajes de la infanta Margarita y las meninas?. ¿Te parecen cómodos para moverse? ¿Qué concepción podrían reflejar del cuerpo y las funciones sociales de las mujeres?
6. Observa ahora el retrato de La familia de Felipe V(sala 39), pintado por van Loo: ¿observas la misma diversidad social que en el anterior o es más homogéneo socialmente? ¿Cuántos personajes masculinos y femeninos aparecen? ¿Reconoces a alguno de ellos? ¿Quién ocupa la posición central?

Actividades propuestas

7. ¿Encuentras diferencias en los colores, vestuario, decoración y gestos de los personajes respecto a la obra anterior? Intenta marcar las diferencias fundamentales y pensar en posibles causas.
8. ¿Crees que habrá problemas de sucesión dinástica en esta familia como los hubo en la casa de Austria?
9. Veamos ahora la Familia de Carlos IV(sala 32) pintada por Goya: ¿Qué elementos comunes te parece que tiene con los retratos anteriores de familias reales?
10. ¿Cómo caracteriza Goya a los personajes? ¿Cómo describirías su carácter, su capacidad de gobierno?
11. ¿Qué resalta Goya sobre los trajes?



Actividades complementarias

a. Lee detenidamente los textos que acompañan estos retratos en el itinerario Las mujeres y el poder y elabora un resumen sobre las posibilidades de reinar de las mujeres en España y sobre la participación o no de las reinas en las tareas de gobierno de los estados en la España del siglo XVIII.

b. ¿De qué países proceden las esposas de los reyes de la dinastía Borbón en el siglo XVIII? ¿Tuvieron alguna influencia en la política internacional?

c. Investiga sobre la formación cultural y las tareas de mecenazgo cultural y social que llevaron a cabo.

d. Investiga sobre el papel de la reina Isabel de Farnesio en la ampliación de las colecciones reales y la construcción de los palacios de La Granja y Riofrío.

e. Averigua dónde están enterrados el rey Fernando VI y su esposa, la reina Bárbara de Braganza, y porqué. ¿Qué consideración refleja respecto a las funciones de las mujeres?

f. Busca retratos familiares de generaciones anteriores y de tu propia familia. ¿Qué cambios encuentras respecto a la composición familiar y las formas de vestir de las mujeres? ¿Detectas gestos que permitan intuir relaciones entre hombres y mujeres (protección, afecto, jerarquía, cuidado, igualdad, segregación por género...)?

g. Elaborar un informe respecto a los cambios detectados y ponerlos en común para comprobar aspectos o elementos comunes y generalizables y aspectos o elementos minoritarios.



Los deseos de dejar memoria de sí de las mujeres también se incrementan entre los siglos XVI y XVIII. El Museo del Prado expone excelentes ejemplos que lo confirman. Nos gustaría destacar dos retratos pintados por Velázquez que muestran este deseo de memoria de sí: el retrato de D^a Antonia de Ipañarrieta y su hijo Luis, que se encuentra en la sala 12 del Museo y el de La venerable madre Jerónima de las Fuente. Las salas de Goya en el Museo muestran sobradamente la importancia social del retrato, entre los que hemos seleccionado los de La familia de los duques de Osuna y el de María Tomasa de Palafox, XII Marquesa de Villafranca - por su conexión con el movimiento ilustrado- y el de Condesa de Chinchón -que refleja procesos de imposición familiar y resistencias y transgresiones femeninas significativas-.

La demanda de retratos se extiende con fuerza entre la burguesía española en el siglo XIX, proceso que había comenzado siglos atrás en otros países europeos de desarrollo industrial y comercial más temprano. Hemos seleccionado dos retratos que nos ponen en contacto con modelos nuevos de ser mujer, con creación de pensamiento e impulso de proyectos, así como con lo que será el llamado movimiento feminista español del siglo XIX y principios del siglo XX : Carolina Coronado y María Guerrero en el papel de “la dama boba”. Todas ellas nos pueden abrir el camino para estudiar a otras de sus contemporáneas.

En el siglo XIX, una época en que se fortalece el sistema patriarcal, las mujeres recuperan la capacidad de reinar en España (1830) y dos mujeres reinas viudas – María Cristina de Borbón y M^a Cristina de Habsburgo y Lorena, muy diferentes entre

sí- tendrán un papel fundamental en la transición del absolutismo al liberalismo y en la consolidación de la monarquía borbónica. Las reinas Isabel de Braganza e Isabel de Borbón, esposa e hija de Fernando VII, nos interesan, de manera especial, por su relación con la fundación y la colección de pintura del Museo del Prado.



Sala 36: María Tomasa de Palafox y Portocarrero, marquesa de Villafranca, pintando a su marido





Sala 62B: Carolina Coronado



Sala 60A: La actriz María Guerrero como "La dama boba"





Sala 36: La Condesa de Chinchón



Sala 51A: María Isabel de Braganza, reina de España, como fundadora del Museo del Prado





Sala 75: María Cristina de Borbón, reina de España



Sala 63: La reina María Cristina de Habsburgo-Lorena





Sala 10: La venerable madre Jerónima de la Fuente



Sala 63B: Isabel II, velada



Actividades propuestas

1. Describe la forma en la que están representadas estas figuras y los objetos que las adornan: qué funciones o cualidades te parece que se destacan en cada una de ellas?
2. ¿Podrías imaginar la personalidad y carácter de cada una de ellas (recuerda que María Guerrero está presentada representando un personaje literario)?
3. ¿Habías tenido referencias de alguna de ellas?
4. ¿Qué imagen de las reinas y regentes españolas del siglo XIX te sugieren los retratos que presenta el Museo del Prado?

Actividades complementarias

- a. La madre Jerónima de la Fuente inició una empresa fundadora de conventos femeninos en tierras de Ultramar. Investiga la tarea fundadora de Teresa de Ahumada y Cepeda, conocida como Teresa de Jesús, en Castilla y su influencia en el monacato femenino hasta nuestros días.
- b. El mundo conventual fue un espacio de creación femenina muy significativo en los siglos XVI-XVIII. Investiga sobre la creación literaria de Teresa de Jesús y Sor Juana Inés de las Cruz.
- c. Las mujeres de la nobleza española se sumaron tempranamente al movimiento ilustrado. Investiga sobre el papel de la Junta de Damas de Honor y Mérito y elabora un biografía de alguna de sus componentes en el siglo XVIII.
- d. Carolina Coronado es un exponente de los cambios en la mentalidad de las mujeres y sus deseos de hacerse presente en el espacio público de manera más significativa, siendo consciente de las limitaciones que le impone el sistema. Como ella, otras mujeres utilizaron la pluma para defender los derechos femeninos y avanzar hacia políticas de igualdad. Investiga sobre la personalidad y la obra de Rosalía de Castro, Concepción Arenal o Gertrudis Gómez de Avellaneda.
- e. Las obras de teatro presentan, como el cine, los cómics, la pintura, la publicidad... modelos muy diferentes respecto a las formas de ser y estar en el mundo, así como sobre las relaciones de género. Reflexiona sobre los modelos de feminidad que presenta alguna serie de televisión, anuncio publicitario o cómic que veas o leas frecuentemente.



Actividades complementarias

f. Investiga sobre la obra de Carolina Coronado o alguna de sus contemporáneas citadas (Rosalía de Castro, Gertrudis Gómez de Avellaneda o Faustina Sáez de Melgar) y selecciona, para leer en clase, algunos fragmentos de sus obras.

g. ¿Qué pintoras o escritoras contemporáneas conoces? ¿Podrías escribir un breve ensayo sobre ellas ilustrado con imágenes de sus obras? Os sugiero que pongáis en común vuestros trabajos en una “Jornada literaria o artística”.

h. Investiga la relación de Isabel de Braganza e Isabel II de Borbón con el Museo del Prado.

i. Investiga sobre el papel de Cristina de Borbón en la transición del absolutismo al liberalismo a la muerte de Fernando VII y el papel de M^a Cristina de Habsburgo y Lorena en la consolidación de la restauración borbónica a la muerte de Alfonso XII.



6. ANEXOS DE INTERÉS: LÍNEAS GENERALES DE LAS ACTIVIDADES

Retratos

- Identificación del grupo social de pertenencia con argumentos.
- Imaginar la personalidad, carácter y una posible conversación con la retratada.
- Describir el vestido y pensar en las posibilidades de movimiento que permite y la concepción del cuerpo que refleja.
- Describir los objetos de adorno y reflexionar sobre su posible valor material y simbólico desde el punto de vista personal y familiar.
- Investigar sobre la procedencia de los objetos y cómo han podido llegar hasta ella.
- Investigar sobre el trabajo de las mujeres (sentido amplio que incluye el no remunerado) en el ámbito de actividad que refleja la obra.
- Relacionar los personajes con otros que realizaran actividades similares en su tiempo (escritura, pintura, gobierno de Estados, magisterio, fundaciones, mecenazgo, reivindicaciones.....): investigar sus biografías
- Situar situaciones de vida en mapas de España, Europa y el mundo e investigar sobre las características del viaje en su tiempo.
- Pensar en las posibilidades de comunicación interpersonal en las sociedades

de los siglos XV-XIX y debatir sobre sus efectos para la vida de las mujeres que emigraron por imposición familiar a otros países o que quedaron en el país emigrando sus esposos.

- Cambios y permanencias en el retrato femenino entre los siglos XV-XIX. Asociarlos –formulación de hipótesis- a cambios y permanencias en las funciones sociales y posibilidades de desarrollo personal y profesional de las mujeres, así como a cambios y permanencias en relaciones de género.
- Realizar autorretratos o retratos de personas del aula, el colegio o la familia. Pueden elegir el material, la técnica o el instrumento tecnológico, así como el soporte de presentación. Realizar una exposición en el soporte que se considere más adecuado.
- En retratos con más de un personaje: observar cuidadosamente las formas de presentación de hombres y mujeres y los objetos con los que se acompañan. Interpretar las formas de relación que sugieren.
-



6. ANEXOS DE INTERÉS: LÍNEAS GENERALES DE LAS ACTIVIDADES

Situaciones sociales relacionales

- Describir con detalle el espacio y la distribución de objetos y personajes. Identificar la situación representada. Plantear la posible relación entre los personajes. Formular hipótesis en relación a las relaciones de género, los saberes y trabajos de las mujeres.
- Asociar a las mujeres representadas al sector social correspondiente.
- Identificar diferencias de clase y funciones entre las mujeres representadas.
- Reflexionar sobre las posibles vías de formación de las mujeres para realizar el trabajo que muestra la pintura.
- Investigar sobre los saberes y trabajos de las mujeres en fuentes historiográficas.
- Asociar las representaciones a los contextos históricos y buscar equivalentes y sus diferencias en los momentos actuales.



6. ANEXOS DE INTERÉS: LÍNEAS GENERALES DE LAS ACTIVIDADES

Líneas de trabajo conceptual por las que se puede transitar con posibilidades de ampliación a través del recurso a otras fuentes primarias o a la historiografía

- Memoria de sí de las mujeres
- Simbolismo de las imágenes
- Construcción social de identidades de género
- Construcción social de la maternidad
- Construcción de espacios generizados
- Concepto de estereotipo
- Permanencias y cambios respecto a(seleccionar variable)
- Elementos decorativos que sugieren dependencia y control, fidelidad, disponibilidad...
- Iniciativas de las mujeres
- Relaciones de poder entre los géneros
- Colaboración histórica entre hombres y mujeres
- Imágenes de falsa igualdad....
- Trabajos de las mujeres
- La mujer, reflejo de la riqueza o estatus familiar
- Las mujeres en la sucesión dinástica
- Discriminaciones femeninas
- Reivindicaciones e iniciativas femeninas hacia la igualdad
- Mujeres artistas
- Mujeres reinas y regentes
- Fundaciones femeninas
- Mecenazgo femenino
- Situaciones de riesgo para la vida de las mujeres
- Asociacionismo femenino y acción social
-



7. EPÍLOGO

El desarrollo conceptual de los itinerarios puede llevarnos a niveles académicos muy diferentes. Las actividades se han formulado, esencialmente, para un alumnado de educación secundaria y bachillerato que, incluso, pueda realizarlos de manera autónoma -ya sea de forma individual o en grupo- sin presencia del profesorado. En el caso del alumnado de bachillerato esta visita autónoma al Museo evitaría tener que pedir horas extras de otras clases para poder realizar la salida del centro. En cualquier caso, las actividades pretenden dar ideas, orientar, y exigen una selección del profesorado para que la sesión en el museo sea eficaz y no tenga efectos negativos por exigir, por ejemplo, un excesivo tiempo de permanencia y atención. La selección estará condicionada por el proyecto docente y las competencias que se desee potenciar, al tiempo que por los intereses que pueda evidenciar el alumnado.

Consideramos que el itinerario tiene muchas posibilidades de uso para los primeros niveles educativos: la narración de las historias que inspiran las iconografías religiosas y mitológicas, así como las historias de vida de los personajes con nombre propio, han demostrado suficientemente el interés y motivación que despiertan. Describir e interpretar lo que ven en las obras que reflejen situaciones sociales -y compararlo con realidades similares de nuestro tiempo- también puede ser un buen ejercicio para conocer su mirada sobre el mundo que le rodea desde diferentes ámbitos.

En cualquier caso, todos los niveles pueden derivar creaciones inspiradas en las obras revisadas en el itinerario. Esas creaciones también reflejarán una perspectiva de género.

Nuestra lectura se orienta fundamentalmente a mirar las obras desde esa perspectiva pero no se pueden ni deben olvidar otras perspectivas complementarias para explicar las obras en su contexto.

Agradeceremos sus sugerencias para mejorar este proyecto.





Instituto de Investigaciones Feministas

UNIVERSIDAD COMPLUTENSE DE MADRID

